

NORRBRO GUSTAV ADOLFS TORG STRÖMPARTERREN

Belysningshistoria och ljusarkitektur



© Jan Garnert och Stockholm stad

Materialet är framtaget av Jan Garnert

Omslagsbild: Stockholm upplyst när Nordens
fyra statsöverhuvuden möts i oktober 1939,
foto Stockholms stadsmuseum

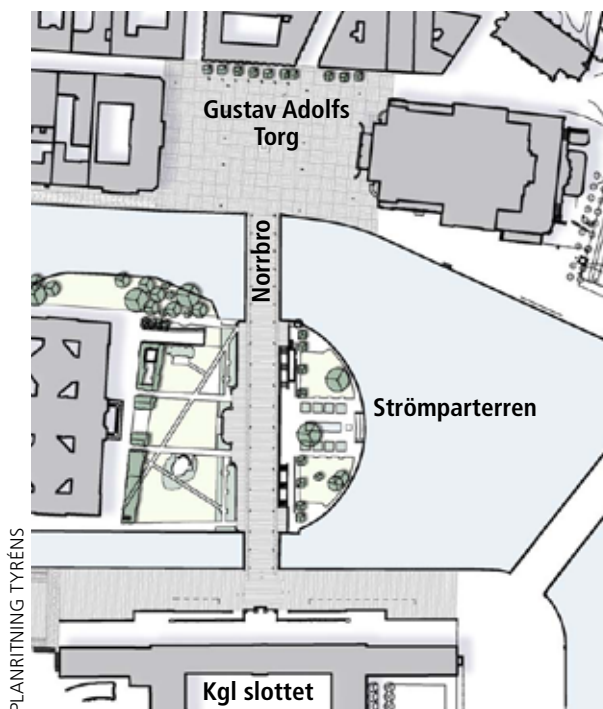
Grafisk form: Laila Reppen

Utgiven av: Trafikkontoret, Stockholm stad

Ansvarig på Trafikkontoret:

Britt-Marie Salmén, tel 08-508 273 40

Tryck: Edita, Västerås 2006



Förord

Norrbro, Gustav Adolfs Torg och Strömparterren är Stockholms klassiska knutpunkt i skärningen mellan Mälaren–Saltsjön och landförbindelsen syd–nord. Områdets huvuddrag härstammar från Tessin d.y:s förslag till slottsomgivningarna år 1712.

Norrbro, Stockholms äldsta bro som invigdes år 1807, står inför en omfattande renovering i syfte att bevara den gamla stenvalvsbron, den enda i sitt slag i Sverige. Med högvärdig beläggning av granitsten, som ansluter till det nya Gustav Adolfs Torg, får hela området en karaktär som bättre rimmor med det unika läget.

Gustav Adolfs Torg byggdes om senast inför högertrafikomläggningen år 1967 till en renodlad trafikplats – i 1960-talets anda där trafiken tilläts dominera utan minsta hänsyn till omgivningen.

Torget skall nu rustas upp till ett vackrare och värdigare stadstorg. Målet är att skapa en plats för medborgare att vistas på och njuta av samt en välkomnande plats för officiella mottaganden. Kulturella aktiviteter på och kring torget kan utvecklas, till exempel genom de många närbelägna museerna och Operan.

Strömparterren behöver också förnyas, särskilt som området kommer att nyttjas som etableringsyta vid broombyggnaden.

En utveckling och bättre synliggörande av Strömparterrens kvaliteter är av godo, och välkomnas av både besökare och stadens invånare.

Med detta som bakgrund har Trafikkontoret anlitat docent Jan Garnert, etnolog och teknikhistoriker, för att utreda, analysera och beskriva historiska skeden och fakta angående belysningen på de omnämnda platserna.

I arbetet med stadens yttre miljö är kunskap om stadens tillblivelse på olika sätt viktigt. Nya förslag, som i och för sig kan vara väl så spektakulära, bör förena det nya med en känsla av kontinuitet. Detta är svårt att förmedla utan professionell kännedom om platsens utveckling. Denna utredning om belysningen är därför ett självklart led i förnyelsearbetet med Norrbro, Gustav Adolfs Torg och Strömparterren. En mer allmän historisk rapport om Gustav Adolfs Torg och för Norrbro har utförts av Klas Lundkvist, Stockholms stadsmuseum.

Trafikkontorets projektledare:

Åsa Larsson för Norrbro

Britt-Marie Salmén för Gustav Adolfs Torg

Bodil Hammarberg för Strömparterren.

Stockholm i augusti 2006

INNEHÅLL

Introduktion	3
Norrbro	5
Elektrisk belysning	10
1928-års gatubelysning	14
Illuminationer	18
Gustav Adolfs Torg	22
Illuminationer och fasadbelysning	35
Strömparterren	39
Illuminationer	42
Noter	43



Bild 1. En teknisk modernitet från 1853 – gaslyktorna vid Norrbro, Gustav Adolfs Torg och Strömparterren. Foto omkring 1868.

Introduktion

Norrbro, Gustav Adolfs Torg och Strömparterren har under de senaste 150 åren varit platsen för en rad belysningstekniska innovationer som inneburit tekniskt sett ljusare förutsättningar för liv och verksamheter. De viktigaste av dessa händelser redovisas i denna rapport. Betoningen är lagd dels på konkretion vad gäller stolpar, armeringar och ljuskällor, dels på hur belysningens utförande vid olika tidpunkter har bidragit till att skapa olika kvaliteter i gaturummet.

Fokus i utredningen ligger på åren från 1800-talets mitt fram till idag, det vill säga på de moderna tekniska nätverkens tid, då först gasljuset och därefter elektrisk belysning förändrade Norrbro, Gustav Adolfs Torg och Strömparterren.

Hit till Helgeandsholmen och Gustav Adolfs Torg var stockholmarna fram till 1877, då Vasabron byggdes, tvungna att bege sig för att via denna enda landförbindelse kunna förflytta sig mellan norr och söder i staden. Norrbro och Gustav Adolfs Torg har därför för stadens kommunikationer spelat en alldeles speciell roll i Stockholms historia. Platserna har också flitigt utnyttjats för rituella evenemang i samband med högtid och statsbesök.

Norrbro var därtill stadens främsta promenadplats under en stor del av 1800-talet. Här fanns under åren 1839–1903 också den för det kulturella, sociala och kommersiella livet viktiga Basaren med butiker och serveringar. På Helgeandsholmens udde mot Saltsjön utgjorde Strömparterren i sin tur från 1832 till några år in på 1900-talet en populär park med serveringar och musikpaviljonger som avlöste varandra genom åren.

Det är mot den bakgrunden knappast en tillfällighet att denna hjärtpunkt blev skådeplatsen för både provbelysningar med gasljus och senare elektrisk gatubelysning. Gaslyktor lyste här första gången i december 1853. Den första elektriska gatubelysningen arrangerades i september 1881, som en provbelysning med sexton Brush bågglampor vid Gustav Adolfs Torg, Norrbro och Mynttorget. Samtidigt tändes tolv glödlampor på Strömparterren.

Sedan 1904 har det elektriska ljuset definitivt satt sin prägel på området kring Norrbro och Gustav Adolfs Torg. Men utredningen klarlägger också hur belysningen använts för att framhäva monumentalitet och gynna trafik vid Gustav Adolfs Torg men lågmäldhet över Norrbro.

Norrbros elektriska historia visar sig dessutom stå i samklang med Tessin den yngres avsikter med Norrbro, samtidigt som brons lyktstolpar är ett av funktionalismens tidiga uttryck i Sverige. Kanske är belysningen på Norrbro den bäst bevarade funktionalistiska gatubelysningen i Sverige.

Strömparterren å andra sidan ligger idag mer i skugga. Platsen tynar i brist på både besökare och verksamheter men de allra senaste årens tekniska utveckling kan samtidigt göra det möjligt att med ljusets hjälp skapa ett attraktivare Strömparterren. De tekniska alternativen som står till buds för att utnyttja elektriskt ljus till ett medvetet skapande av kvaliteter i stadsrummet har aldrig varit så många och så flexibla som idag.

Bild 1 från slutet av 1860-talet visar Norrbro, Gustav Adolfs Torg och Strömparterren som det såg ut innan det elektriska ljuset bidrog till att omskapa kvällsstaden. Bildens gaslyktor från 1850-talet är fåtaliga, men samtidigt utgör de en för 1850-talet exklusiv modernitet, må så vara att deras ljus gav mer ledljus än någon belysning i modern, elektrisk mening.

NORRBRO

När de första gaslyktorna tändes på Norrbro den 18 december 1853 fanns gasljus sedan länge i flera europeiska städer, i till exempel London sedan 1813, i Paris och Wien sedan 1819, i Berlin sedan 1826 och i Göteborg sedan 1846.

Gasbelysningen på Norrbro 1853 var en provbelysning och gasen kom från det nya gasverket nere vid Klara sjö. Till skillnad från all äldre belysning ingick gaslyktorna i ett tekniskt nätverk, där gasen via ett system av gasledningar distribuerades ut till varje enskild lykta. Gaslyktorna tändes och släcktes sedan av lykttändare som med hjälp av en hake på en stång vred om en kran eller drog i en ring. En liten evighetslåga antände då den gas som strömmade ut från huvudledningen. Den kanske äldsta bevarade bilden av en gaslykta och lyktstolpe på Norrbro är Carl Johan Skogmans akvarell med överste Dævel som den 18 juni 1854 rider över Norrbro (bild 2).

När gasnätet i januari 1854 tagits i reguljär drift tändes stadens 900 lyktor i Klara, Jakobs och Nikolai församlingar. Några år yngre är

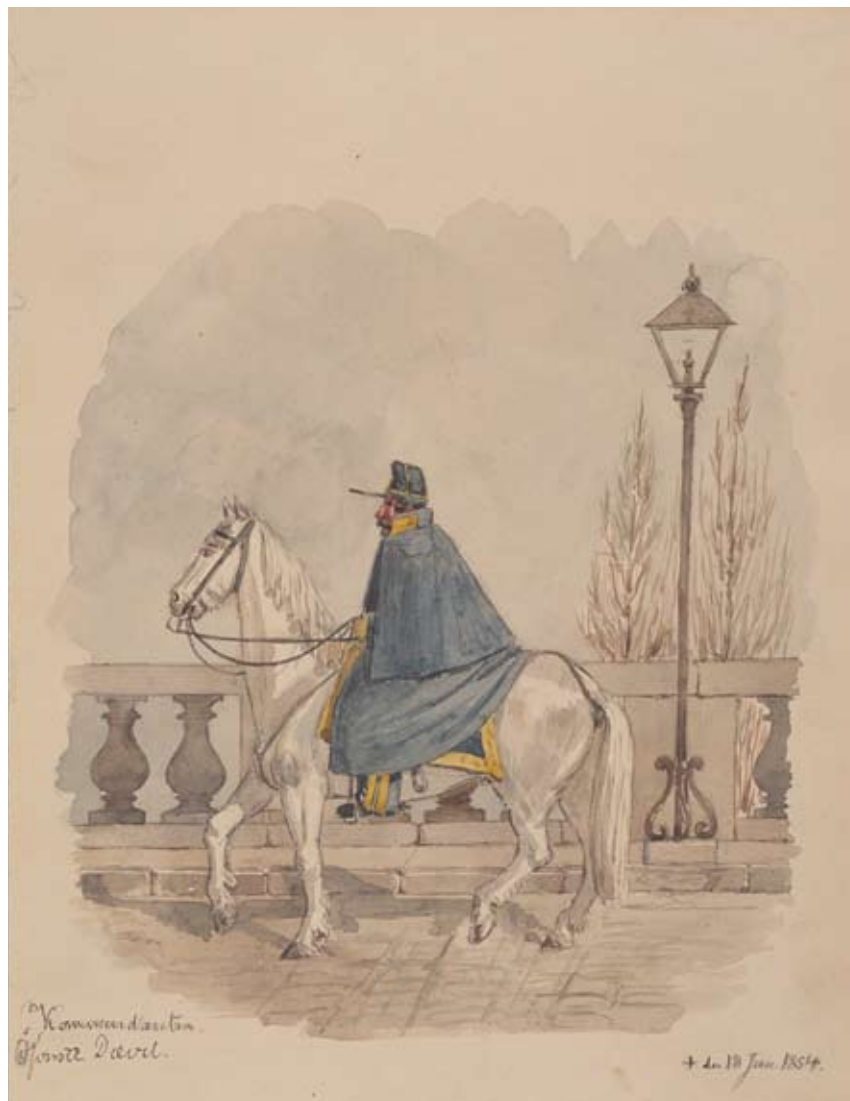


Bild 2. Överste Dævel rider över Norrbro 1854, det första året med gasljus i Stockholm. Akvarell av Carl Johan Skogman.



Bild 3. 1853 års gatlykta. Illustration ur *Stockholms belysning*, 1903.



Bild 4. Norrbro med gaslyktor. Teckning av Carl Johan Billmark 1860.

Carl Johan Billmarks teckning från den 26 juli 1860, bild 4. Under sommaren hölls alla gatlyktor släckta eftersom gatubelysningen åren 1853–1897 enbart användes mellan den 13 augusti och 4 maj. 1897 utökades lyshållningstiderna till att gälla under perioden 15 juli till 15 juni. Så länge gasverket drevs som privat företag, det vill säga fram till hösten 1884, gällde också regeln att ingen gatubelysning skulle vara tänd om det enligt almanackan var månsken.

Generellt sett placerades lyktstolparna i staden på avstånd från 15 till 30 meter från varandra och med gaslågan ungefär 3,3 meter över gatan. Den mest kända bilden från Norrbro vid denna tid är Billmarks litografi från 1860-talet som visar Norrbro i kvällsbelysning, bild 5. Stolpar och armaturer syns också tydligt i ett tidigt kolorerat vykort, där man ser att lyktorna inte



Bild 5. Carl Johan Billmark, Norrbro i kvällsbelysning. Litografi, 1860-talet.



Bild 6. Norrbro, på lyktstolparna finns här gjutna, sexkantiga lyktor med sex glas. Färglagt vykort, före 1893.

är fyrkantiga, utan sexkantiga, se bild 6. Dessa lyktor, med plana glas, sattes upp på platser där effektivare men också mer utrymmeskrävande brännare togs i bruk.

Under hösten 1893 gjordes på Norrbro försök med ett nytt effektivare gasljus, Auers gasglödljus. I Auers gasbrännare, uppfunnen 1891, var det inte en låga som lyste utan en glödkropp som upphettades av gasens förbränning till vitglödning vilket gav ett intensivt och i det närmaste vitt ljus. I samband med Auerbelysningen infördes i Stockholm de runda lyktorna, »Stockholmslyktan«, med hel glascylinder och ett på cylindern vilande lock av pressad och emaljerad plåt.

Även med 1890-talets nya, stolpar och armaturer bibehölls synfältet öppet över Norrbro från slottet till Gustav Adolfs Torg, något som skulle komma att bli utmärkande för Norrbro och som ännu 2006 karakteriserar gaturummet. Även barsarbyggnaden på Norrbro, 1839–1903, passade in i detta perspektiv, låg och långsmal som den var.

Redan vid Norrbros tillkomst 1807 hade man eftersträvat en sådan rak, fritt liggande och bred brogata som förbindelse mellan det majestätiska slottet och det monumentala Gustav Adolfs Torg på andra sidan Strömmen.

Denna strävan passade väl samman med Nicodemus Tessin den yngres uppfattning att vyn mellan slottet och torget skulle ligga fri. Tessin ansåg också att slottet, bron och torget skulle förstås som en enda arkitekturbild och att »torget skulle förbindas med slottet medelst en bro i lågt läge«¹.

Under de två århundraden som stockholmarna nu passerat över Norrbro har gatubelysningens stolpar med undantag för åren 1904–1928 heller inte tillåtits förvanska Norrbros nedtonade proportioner. När högtid eller diplomatiskt protokoll så krävt har i stället temporärt utplacerade flaggstänger och flaggspel eller arrangemang som illuminationer använts för att förläna Norrbro en karaktär av högtidlig paradgata eller festplats.



Bild 7. Norrbro med Stockholmslyktan.
Foto omkring år 1900.



Bild 8. Elektrisk båglysbelysning över Norrbro.

Foto 1905.

Elektrisk belysning på Norrbro

1904 satte Stockholms Elektricitetsverk upp 24 elektriska båggljuslampor på Norrbro och Vasabron. Det var samma år som den sista hästspårvagnen på Ringlinjen över Norrbro i augusti ersattes av elektriska spårvagnar.

Spårvagnarnas elektriska ledningar spändes över Norrbro, på drygt 6 meters höjd, och förankrades i höga gjutjärnsstolpar. Mellan dessa stolpar hängdes båggljuslampor på spänn mellan åren 1904 och 1909 (bild 8). Nu var också Basaren riven, vilket skedde 1903, och det nya riksdagshuset stod klart. Gasbelysningen monterades nu ner från Norrbro, om än inte från Helgeandsholmen som helhet. Framför riksdagshuset lyste ännu gaslyktor.

1909 frilades synfältet åter över Norrbro när ny båggljusbelysning sattes upp mellan Lejonbacken och Gustav Adolfs Torg. Armaturerna placerades nu direkt på Spårvägens ledningsstolpar. Arkitekten Gustaf de Frumerie utformade de nya armaturerna som vardera bar upp två båggljuslampor. Lamporna hängde på nio meters höjd över gatan.

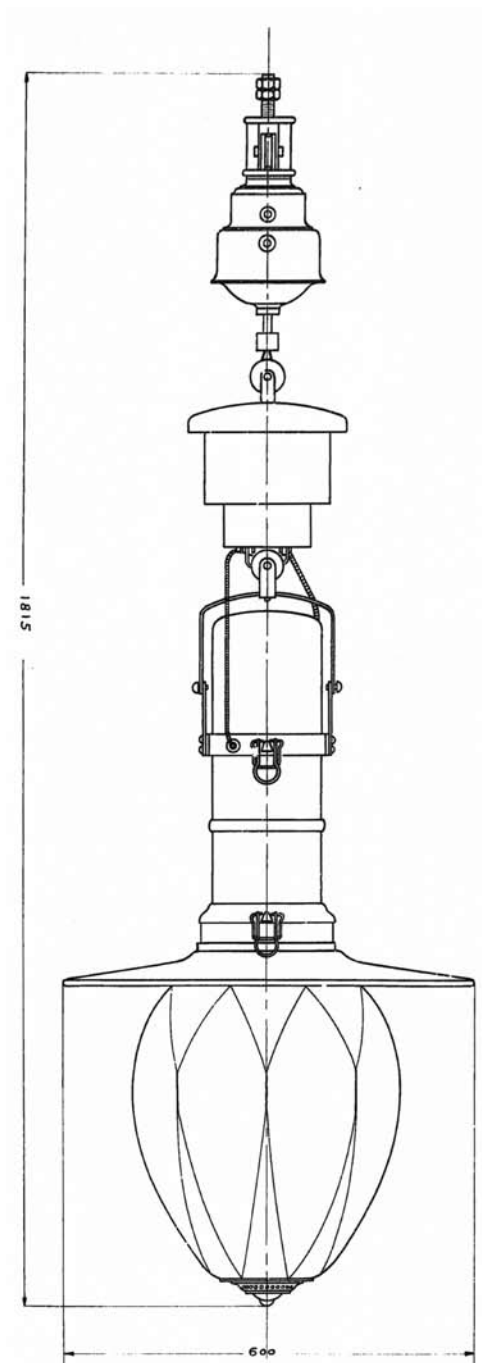
Bild 9. Norrbro med Gustaf de Frumeries båggljusbelysning. Foto omkring 1927.





Bild 10. Norrbro 1921 med Gustaf de Frumeries
bågljusbelysning i vinterskrud.
Foto Axel Malmström.

Bild 11. Bågljuslampa använd vid Norrbro från
1909, en »Alba Flammen-Bogen-Lampe« av
Siemens-Schuckerts fabrikat. Troligen användes
samma slags båglampor på Norrbro även under
åren 1904–1908.



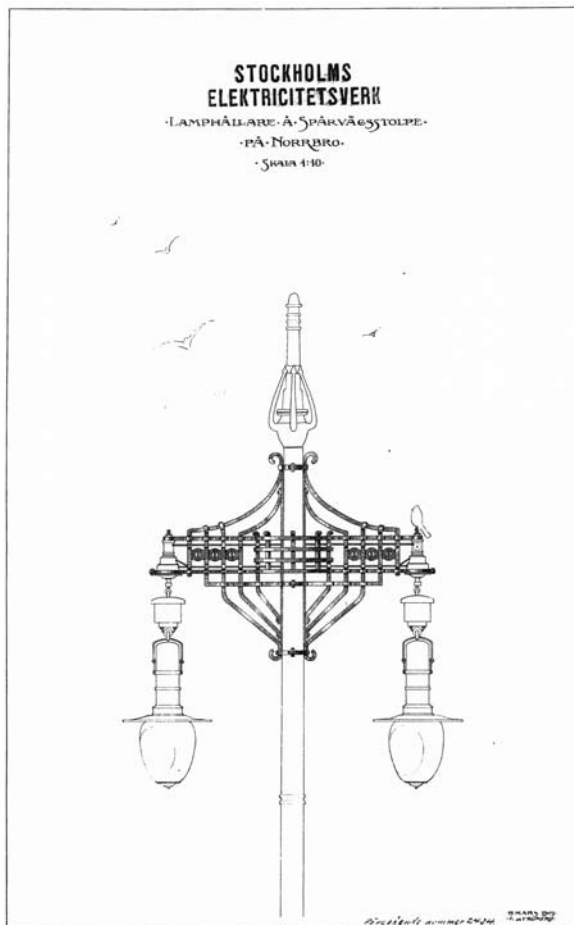
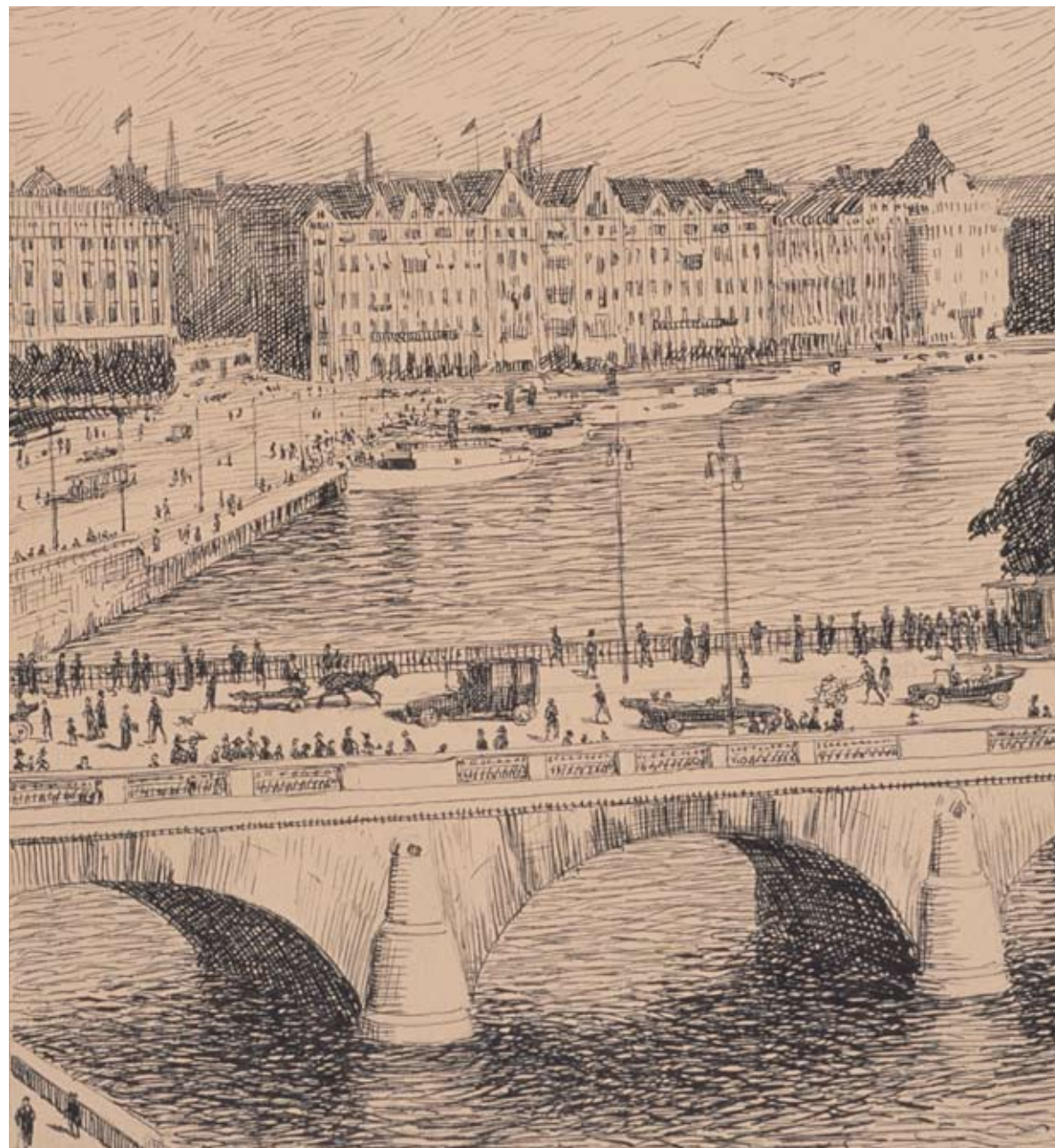


Bild 12. »Lamphållare å spårvägsstolpe på Norrbro«. Ritning 19 mars 1909 av Gustaf de Frumerie.

Bild 13. Norrbro, tuschteckning av Einar Torsslow, 1920-talet, med Gustaf de Frumeries stolpar för båggljus, (beskuren).





1928 års gatubelysning på Norrbro

Till hösten 1928, skapades ett helt nytt ljusrum på Norrbro. Det nya i sammanhanget var lägre stolpar av gjutjärn och nydanande armaturer, speciellt ritade för glödlampor av arkitekten Kurt von Schmalensee. von Schmalensees armaturer återskapade Norrbros formspråk vad gäller gatubelysningens plats och proportioner i gaturummet.

Stolparna av gjutjärn är koniska och brunmålade (idag: NCS 412-G2). Stolphöjden är 7,20 meter.² Den öppna armaturen på stolptoppen består av en svagt koniskt formad glasmantel i vitt hårdglas under en emaljerad reflektor. Runt glasmanteln löper en 0,8 mm koppartråd i mönster.³ Armaturen var ursprungligen avsedd för 500 W glödlampa, senare 250 W blandljuslampa. Idag är armaturen bestyckad med Philips White SON kvicksilverljus, 125 W.

Kurt von Schmalensees belysning för Norrbro ritades på uppdrag av Gatukontoret. Förslaget granskades och tillstyrktes av Rådet till skydd för Stockholms skönhet, Skönhetsrådet, innan det i januari 1928 godkändes av Gatunämnden.⁴ I själva verket hade von Schmalensee redan från 1925 Skönhetsrådets uppdrag att utarbeta förslag till ordnandet av området kring Slottet,

Bild 14. Norrbro med von Schmalensees lyktstolpar för Norrbro. Foto Karl Sandels, sommaren 1931.

bland annat hur belysning och gatubeläggning borde arrangeras. Det uppdraget hade i sin tur en bakgrund i de kulturhistoriska uppmätningar av Stockholms slott som pågick i början av 1920-talet, och som von Schmalensee deltog i.

I all sin modernitet harmonierade von Schmalensees belysning för Norrbro med Tessin den yngres avsikter med Norrbro. Till denna samklang bidrog att 1928 års Norrbrostolpe inte var lika hög som båg ljusmaster. En Tessinsk måttfullhet förstärktes ytterligare av stolparnas och armaturernas enkla formspråk, utan några sirliga eller dekorativt utformade detaljer.

Att det blev så berodde inte minst på Rådet till skydd för Stockholms skönhet som hela tiden agerade för att påverka Norrbrobelysningens utformning. Rådet bad 1927 också arkitekten Hakon Ahlberg granska flera olika förslag till belysning som då fanns. Ahlberg blev klar med sin granskning i november 1927. I den skrev han att lyktstolparna borde få en »måttlig höjd«, vara strama, enkla och därtill symmetriska enligt vertikalaxeln. De borde placeras högst 15–20 meter från varandra »för att genom raden av ljus förstärka axelbetoningen mot slottet«. På så vis skulle belysningen bilda två långsträckta linjer fram till slottet, »ungefär som allén framhäver herrgårdsbyggnaden«. Själva lyktorna, skrev Ahlberg, borde utformas så att de lyste utan att blända, till exempel »enligt den princip som tillämpas på P H lamporna«⁵.



Men von Schmalensees belysning för Norrbro anknöt inte bara till gamla ideal. Norrbrostolpen ritades under de år på 1920-talet då funktionalismen i Sverige började vinna gehör. Lyktan på sin stolpe utgör ett tidigt exempel på funktionalistisk formgivning i Sverige. Direkt efter sin arkitektutbildning hade von Schmalensee 1925

Bild 15. Norrbro med Kurt von Schmalensees lyktstolpar. Foto taget från Gustav Adolfs Torg, med spårvägens ledningar som avtecknar sig likt ett nätverk mot himlen. Foto 29 mars 1945.



Bild 16. Norrbrostoppe, svagt konisk, gjutjärn.
Ljuskällan är högtrycksnatrium.
Foto Jan Garnert 29 maj 2006.

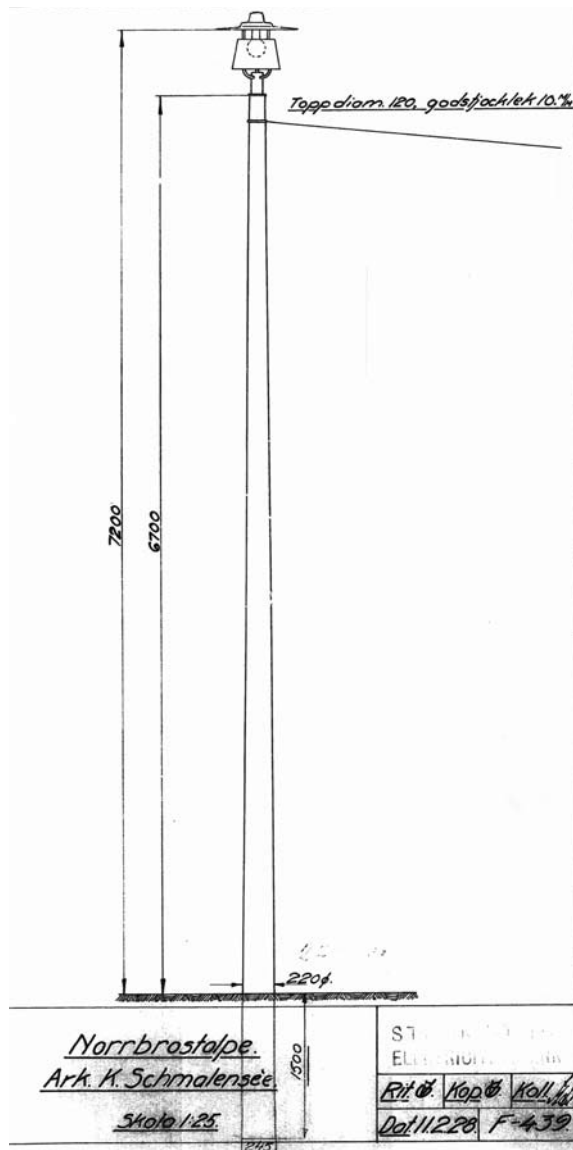


Bild 17. »Norrbrostoppe. Ark. K. Schmalensée«.
Ritning daterad 11 februari 1928.

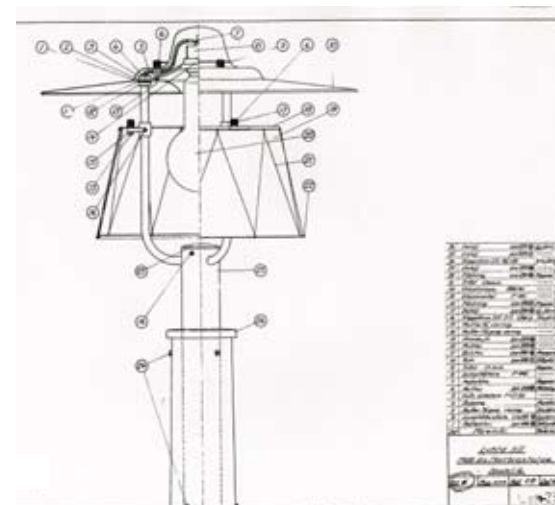


Bild 18. Lyktan till 1928 års Norrbrostoppe.
Ritning daterad 16 mars 1928.

anställts vid Kooperativa Förbundets arkitektkontor, en banbrytande introduktör av funktionalismens stilar och arkitektur i Sverige. Det var i den miljö han utvecklades till att bli en kompetent arkitekt i funktionalistisk anda.

I tiden låg också ett ökande intresse för formgivning av elektrisk belysning. Samtidigt med tillkomsten av Norrbrostoppen såg nämligen andra moderna lyktstolpar för gator eller parker dagens ljus. Hakon Ahlberg och arkitektkollegan Ture Ryberg ritade 1926 några av dem. En annan arkitekt, Oswald Almqvist, pläderade vid samma tid för lyktstolpar med enkel, redig form och utan onödigt smide. Almqvist önskade sig dessutom »intima nivåer i gatubelysningen«⁶.

Det var i denna tidsanda som von Schmalensees Norrbrostolpe kom till. 1928, året då den stod klar, har för övrigt gått till historien i Stockholms belysningshistoria som året för den stora utställningen *Ljuset i människans tjänst*, som visades på Liljevalchs konsthall.

När sedan Stockholmutställningen i maj 1930 slog upp sina portar var von Schmalensee redan stadsarkitekt i Norrköping, men han hade ritat två av bostäderna på utställningen, dels en lägenhet, dels en villa. Hans »vackra etagelägenhet vann allmän uppskattning och bidrog aktivt« till funktionalismens genombrott.⁷ Hans citrongula villa med takterrass representerade det mest utstuderat modernistiska formspråket på utställningen och var, skriver arkitekturhistorikern Eva Rudberg, »tveklöst den mest spännande villan på utställningen«⁸.

De moderna dragen hos von Schmalensees Norrbrobelysning framstår ännu klarare i kontrast mot lyktstolparna på den näraliggande Riksbron, över Norrström vid Drottninggatan. Lyktstolparna på Riksbron ritades 1931 av Ragnar Östberg, arkitekten bakom bland annat Stadshuset och Sjöhistoriska museet. Östbergs arbeten präglades av klassiska drag, oberörda av funktionalismen, så även belysningen för Riksbron. Tillsammans representerar belysningarna på Norrbro och Riksbron ett alltsedan 1930-talet bevarat möte mellan tradition och modernism,



Bild 19. Norrbro. Foto Jan Garnert 29 maj 2006.

gestaltat av två framstående arkitekter.

År 2007 är det 200 år sedan Norrbro med valvbron togs i bruk. År 2028 har ljuset från Kurt von Schmalensees Norrbrostolpar under 100 år väglett stockholmare likaväl som riksdagsmän, kungligheter, turister och andra besökare i huvudstaden över Norrbro.⁹

Illuminationer på Norrbro

Belysningshistorien handlar fram till slutet av 1800-talet mer om mörker än om ljus. En besökare från vår elektriska tid skulle tveklöst kallat skenet från gamla vaxljus, talgljus och oljelampor för halvdunkel eller skum belysning. I de städer där det fanns gatubelysning före 1800-talets mitt utgjorde gatubelysningens oljelampor inget undantag från regeln att belysningen bara var svaga ljuspunkter i ett förhärskande mörker.

Så länge mörkret rådde förblev överdådiga belysningsarrangemang ett spektakulärt sätt att manifesteras fest, högtid eller andra evenemangs signifikans. Illuminationer kallas sådana tillfälligt och utomhus anordnade ljusarrangemang. De kunde vara iscensatta på privat eller officiellt initiativ och lockade vanligen mängder av åskådare. Illuminationer var inte minst ett effektivt sätt att symboliskt gestalta eller manifesteras makt.

Ett sådant tillfälle inträffade den 10 december 1864 då Stockholm illuminerades i samband med 50-årsminnet av Norges förening med Sverige. Många storslagna illuminationer lyste den eftermiddagen och kvällen på rader av byggnader på Skeppsholmen, Norrbro och Gustav Adolfs Torg, på Riddarholmen, vid Mynttorget och ända bort på Södermalm. Till och med kyrktornen var illuminerade. Från slottets tak lyste strålkastare.

År 1864 fanns ännu inte elektriskt ljus, däremot gasljus och, sedan bara några år tillbaka, även fotogen. Överallt där man i tidningsillustrationen från 1864 ser lampor lysa vid fasader, i fönster och på torg eller gator är det gaslyktor, fotogenlampor, stearinljus eller möjligen hampolje- eller roveljelampor som utgör illuminationernas minsta beståndsdelar.

1897, då Oscar II:s regeringsjubileum firades, var elektrisk belysning en realitet sedan slutet av 1870-talet. Om än gasljus fortfarande var gatubelysningen i Stockholm, så fanns det åtskilliga privata elektriska glödlampor och båggljuslampor i staden.

I Robert Haglunds akvarell från jubileet 1897 ser vi, i bild 21 på nästa uppslag, hur Norrbro från Gustav Adolfs Torg bort mot slottet är illuminerat med oändligt många glödlampor som lyser från valvbågar. Eftersom glödlampor på 1890-talet nästan uteslutande användes inomhus, var detta en ovanlig ljushändelse. Från Djurgården och Lejonslätten, där den stora konst- och industriutställningen samtidigt pågick, kastade en strålkastare med båggljuslampa sin ljuskägla genom natten bort mot slottet.

Den 12 oktober 1939 illuminerades Norrbro än en gång, men denna gång vid ett allvarstyggt

tillfälle, nämligen i skuggan av andra världskriget som brutit ut knappt två veckor tidigare, sedan Tyskland angripit Polen. Nu i oktober fanns Danmarks, Norges, Sveriges och Finlands statsöverhuvuden i Stockholm, tre kungar och en president, för överläggningar om Nordens framtid inför kriget. Av bild 22 att döma är det enbart gatubelysningen som lyser över Norrbro och Gustav Adolfs Torg, men intrycket av illumination uppstår ändå tack vare Slottets tillfälliga fasadbelysning.



Bild 20. Stockholm illuminerat vid föreningsfesten 1864, med anledning av 50-årsminnet av Norges förening med Sverige. I förgrunden illuminationerna vid Gustav Adolfs Torg och Norrbro. Vy från Jakobs kyrka efter teckning av J. F. Meyer. Planschbild ur *Ny Illustrerad Tidning* den 10 december 1864.

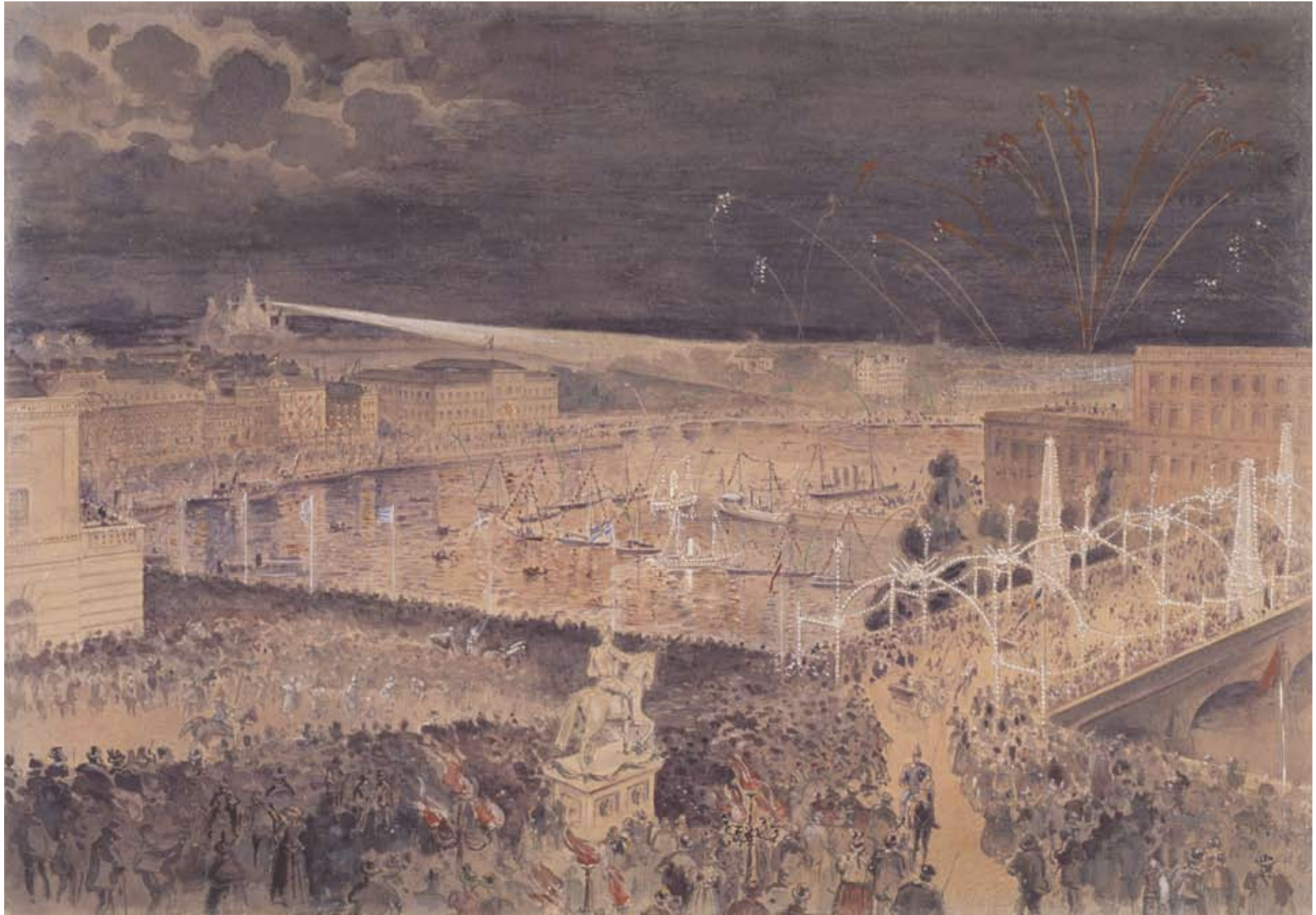


Bild 21 (till vänster). Norrbro och Gustav Adolfs Torg illuminerade vid Oscar II:s regeringsjubileum 1897. Akvarell av Robert Haglund.

Bild 22. Fasadbelysning av slottet den 12 oktober 1939, tänd gatubelysning och folkmassor som samlats på Norrbro och Gustav Adolfs Torg när Nordens fyra statsöverhuvuden mötts för överläggningar om Nordens framtid och andra världskriget.





Bild 23.
Gustav Adolfs
Torg. Foto
omkring 1870.

GUSTAV ADOLFS TORG

Den första gasbelysningen vid Gustav Adolfs Torg tändes i januari 1854. På ett foto från omkring 1870 (bild 23) anas den standardstolpe och lykta som då varit i bruk i staden sedan 1853. På fasaden till Arvfurstens palats syns vid entréerna och på hörnet ner mot Strömgatan gaslyktor på konsolarm. På andra sidan torget fanns på fasaden till Operan också gaslyktor på konsolarm, placerades på samma vis som på Arvfurstens palats.

Kring statyn på torget står fyra lyktstolpar, också de av 1853 års modell, men någon gång i början av 1870-talet ersätts de med rikt utsirade stolpar, närmast att likna vid kandelabrar, som var och en bär fem gaslyktor.



Bild 24. Gustav Adolfs Torg, med fyra gaskandelabrar kring skulpturen på torget. Foto 1893.



Bild 25. Gaskandelaber på Gustav Adolfs Torg. Foto 1905 eller 1906.

Bild 25 visar dessa kandelabrar och man ser att varje lykta hade flera gasbrännare. Fotot är troligen taget 1906, då den omfattande omarbetningen av statyn redan tycks vara utförd. Det var 1906 som sockelgruppen Axel Oxenstierna och Historien tillkom, inklusive partiet med rustningar vid sockelns fot.

Senare under 1906 tas gaskandelabrarna vid statyn bort för gott, samtidigt som gatubelysningen på Gustav Adolfs Torg blir elektrisk. Bild 26 visar torget och statyn omkring år 1910. Närmast intill statyn syns nu ingen belysning alls, däremot står på torget fyra höga master, var och en försedd med fyra båggljuslampor. Armaturerna var möjligen formgivna av Gustaf de Frumerie.¹⁰

Bild 27, på nästa uppslag, visar grafiskt hur ljuset från två av de fyra belysningsmasterna på Gustav Adolfs Torg var tänkt att lysa. Bild 28 är en kartbild över belysningsstolparnas utplacering på både torget och Norrbro.



Bild 26. Gustav Adolfs Torg med bågglusbelysning. Foto omkring 1910.

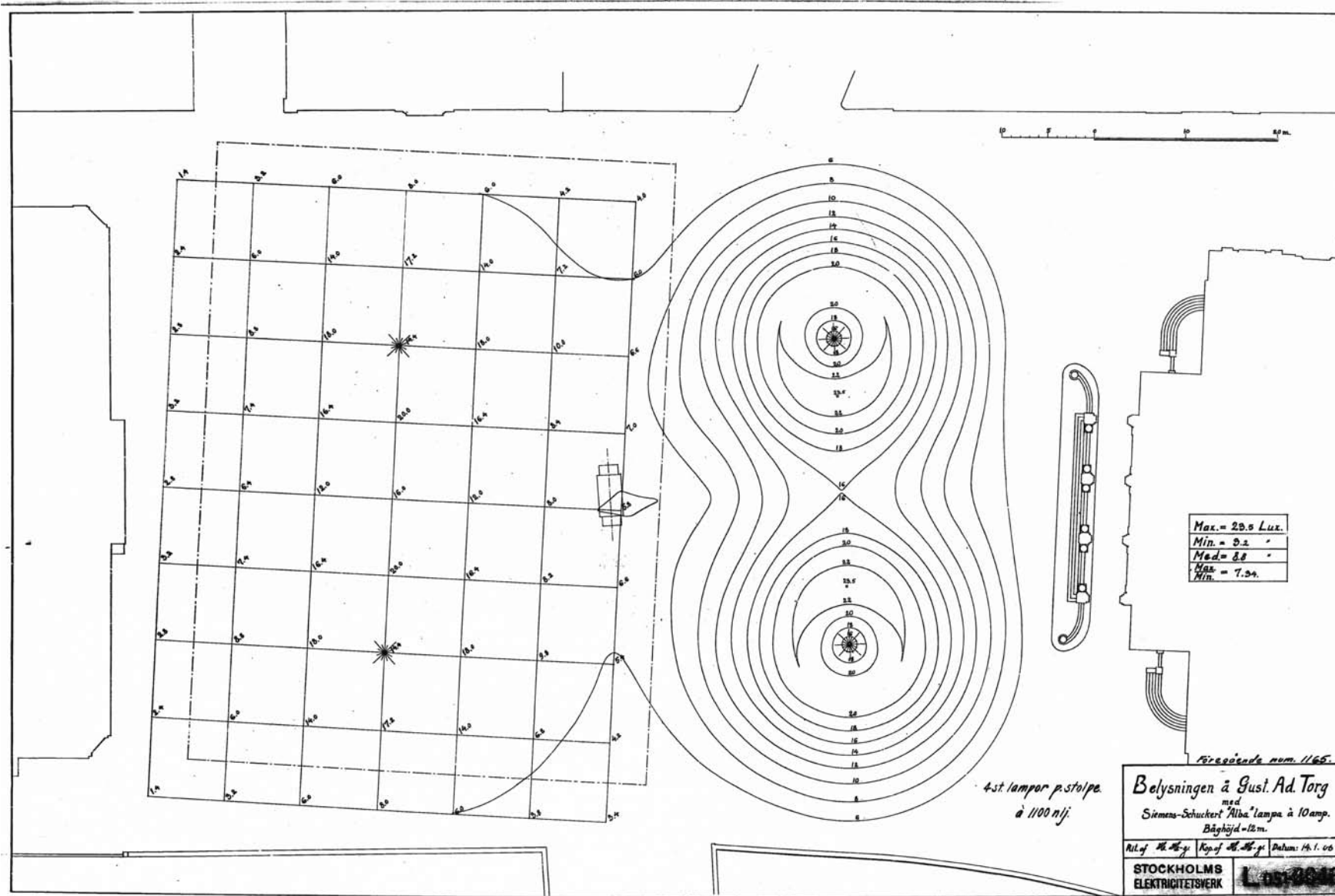
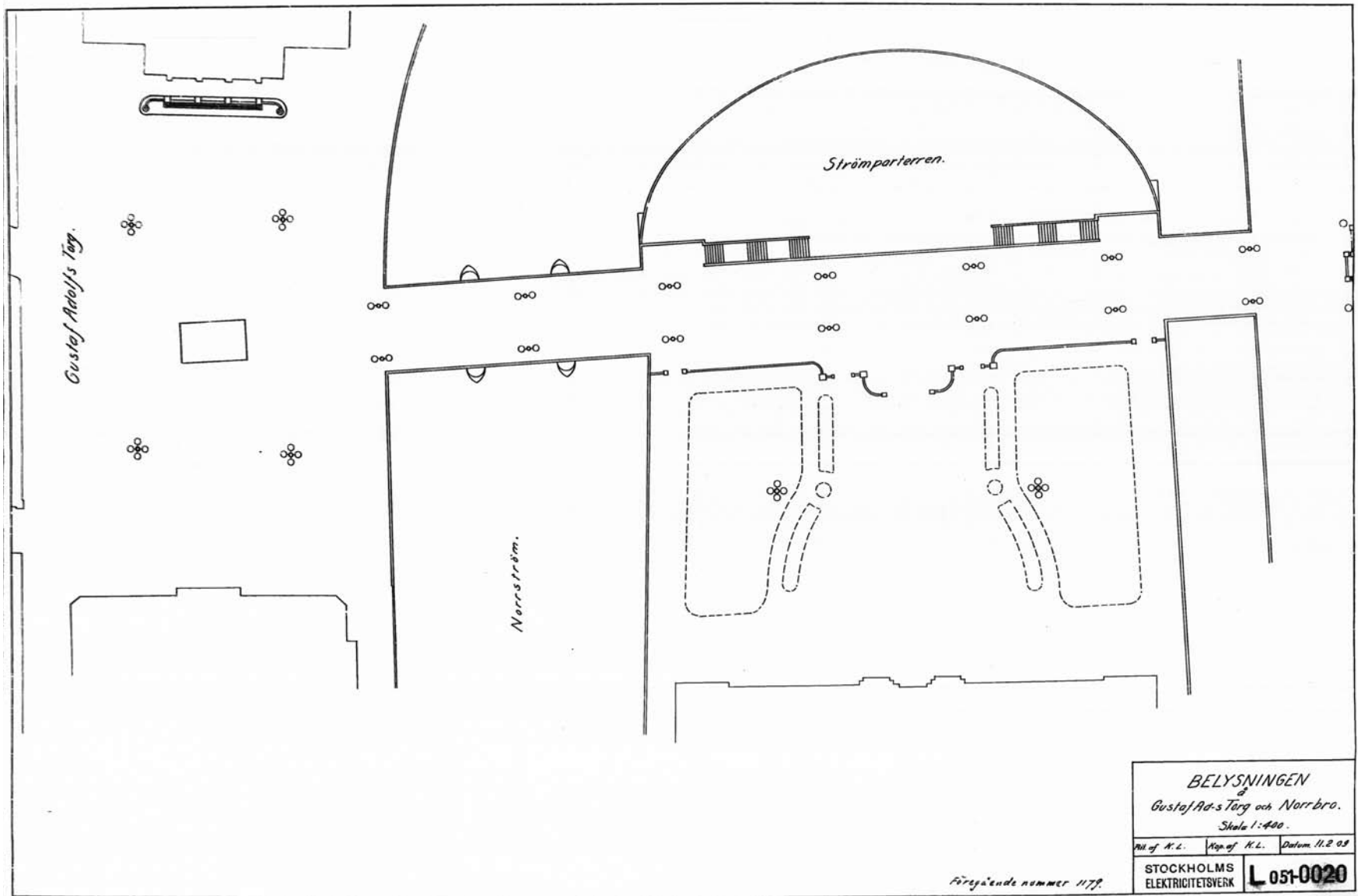


Bild 27. »Belysningen å Gust. Ad. Torg med Siemens-Schuckert »Alba» lampor à 10 amp.«
Ritning av »H. He-g«, daterad 14 januari 1906. De fyra lyktstolparna bar vardera fyra
bågljuslampor som hängde på 12 meters höjd över gatan.



GUSTAV ADOLFS TORG

Bild 28. Karta som visar belysningens placering på Gustav Adolfs Torg och Norrbrö 1909.



Bild 29. Kandelaber utanför Operan, ursprungligen byggd för gasljus, här med glödlampor. Foto omkring 1930.

Förutom bågglusbelysningen fanns (och finns) också två kandelabrar för gasljus, uppställda framför den nya Operan från 1896, var och en med åtta lyktor (bild 29). Utmed torgets norra sida användes Stockholmslyktan som gatubelysning, eventuellt även andra gaslyktor.

Författaren Beyron Carlsson kommenterade 1912 det nya båggluset på bland annat Gustav Adolfs Torg: »Gatlyset har för resten blivit bättre ... På Gustaf Adolfs torg hänga de elektriska bågglampornas klasar och å Norrbro, Vasabron och Regeringsgatan kan man vandra t.o.m. nattetid utan rädsla för öfverfall i beckmörker. Herrar fick-tjufvar och kvinnofridstörare torde välvilligast hålla sig till Drottninggatan.«¹¹

Just höga master för belysningen är från 1906 till idag ett signum för Gustav Adolfs Torg. Troligen bör detta förstås som en anpassning till torgets karaktär av trafikkarusell. Platsen förblir länge ett torg där busslinjer och spårvägslinjer möts, där cyklister och fotgängare passerar och där bilar parkeras eller körs förbi. Samtidigt



försvinner redan på 1910-talet flera av de butiker, hotell och andra lokaliteter som kunnat få stockholmarna att dröja någon längre stund vid Gustav Adolfs Torg. I närheten har därtill Basaren på Norrbro rivits, Strömparterrens glanstid blivit historia och Helgeandsholmen omvandlats till riksdagens ö.



Bild 30. Gustav Adolfs Torg som parkeringsplats, med de i början av 1920-talet för glödlampor ombyggda båg ljusarmaturerna. Foto omkring 1930.



Bild 31. Gustav Adolfs Torg, livligt trafikerat. Foto 1946.

Vid Gustav Adolfs Torg flyttade Utrikesdepartementet 1906 in i Arvfurstens palats. Det publikdragande Hotel Rydberg rivs 1914 och ersätts av Skandinaviska bankens nybygge där till sist Försvarsdepartementet 1966 flyttade in. Bara Operan förblir en publikmagnet vid torget.

Då konstnären Edvin Ollers i en debatt om ljusreklam 1940 kommenterade Gustav Adolfs Torg kallade han torget för »en död punkt«, samtidigt som han generellt sett menade att »vi ha det vackert och ljust i Stockholm«. ¹²

Efter Strömbrons tillkomst 1946 försvann en del av fordonstrafiken, inklusive spårvägstrafiken, från Gustav Adolfs Torg och Norrbro till Strömbro. Det bidrog till att befästa området närmast statyn som en av stockholmarna sällan besökt plats.

Konceptet med höga och få belysningsmaster har bibehållits från 1906 och under jämnt 100 år till idag. År 1920 byttes stadens alla båggljuslampor ut mot glödlampor, en naturlig utveckling med tanke på de revolutionerande förbättringar som glödlampan genomgick från framför allt 1905–1908. Armaturer för glödlampor sattes nu upp i de fyra belysningsmaster som redan fanns utplacerade på torget. ¹³

Någon gång under 1950-talet placeras helt nya stolpar och armaturer för glödlampor ut på Gustav Adolfs Torg. Samtidigt ökas antalet stolpar från fyra till cirka tio. Möjligen sker detta i samband med omläggningar av trafiken över torget.



Bild 32. Gustav Adolfs Torg med höga stolpar för belysningen och nya armaturer från 1950-talet för glödlampor. Foto 1963.



Bild 33. Gustav Adolfs Torg sett från Strömgatan mot Operan. Fotot taget 1963, vid samma tillfälle som bild 32.



Då kvicksilverbelysning från 1960-talets andra hälft blev standardbelysning i Stockholm byttes även armaturer och ljuskällor ut på Gustav Adolfs Torg. Lennart af Petersens foto, taget 1970–1972, visar de armaturer som då lyste på torget. I varje armatur, med en diameter på cirka 1,2 meter, fanns sex 250W kvicksilverlampor. Stolparna var 11 meter höga.

Bild 34. Gustav Adolfs Torg med nya armaturer för kvicksilver på elva meter höga stolpar.
Foto Lennart af Petersens, 1970–1972.

År 2006 finns sammanlagt 11 stolpar för belysningen på Gustav Adolfs Torg. De är 12 meter höga med sammanlagt 3, alternativt 4 armaturer per stolpe, avsedda för kvicksilverlampor.¹⁴ Fyra av stolparna står placerade i torgets centrum, men inte i direkt närhet till statyn.

Bild 35. Gustav Adolfs Torg den 29 maj 2006. Lyktstolpe med tre armaturer från Thorn, ljuskällan är kvicksilverlampor. Foto Jan Garnert.



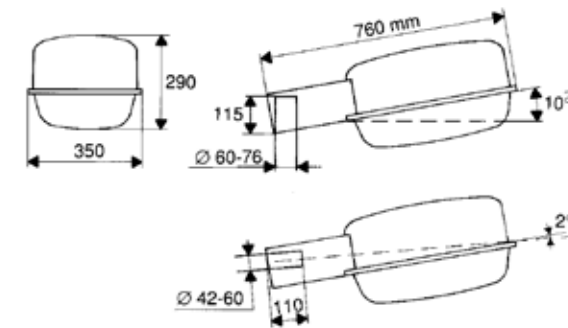
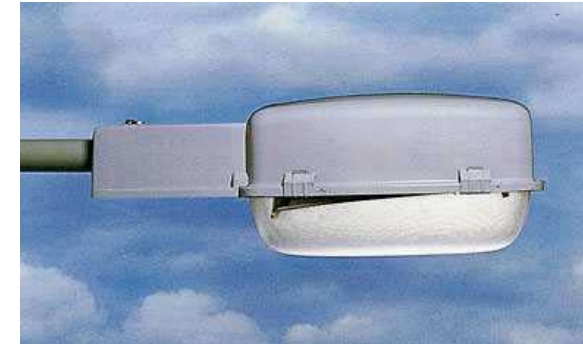
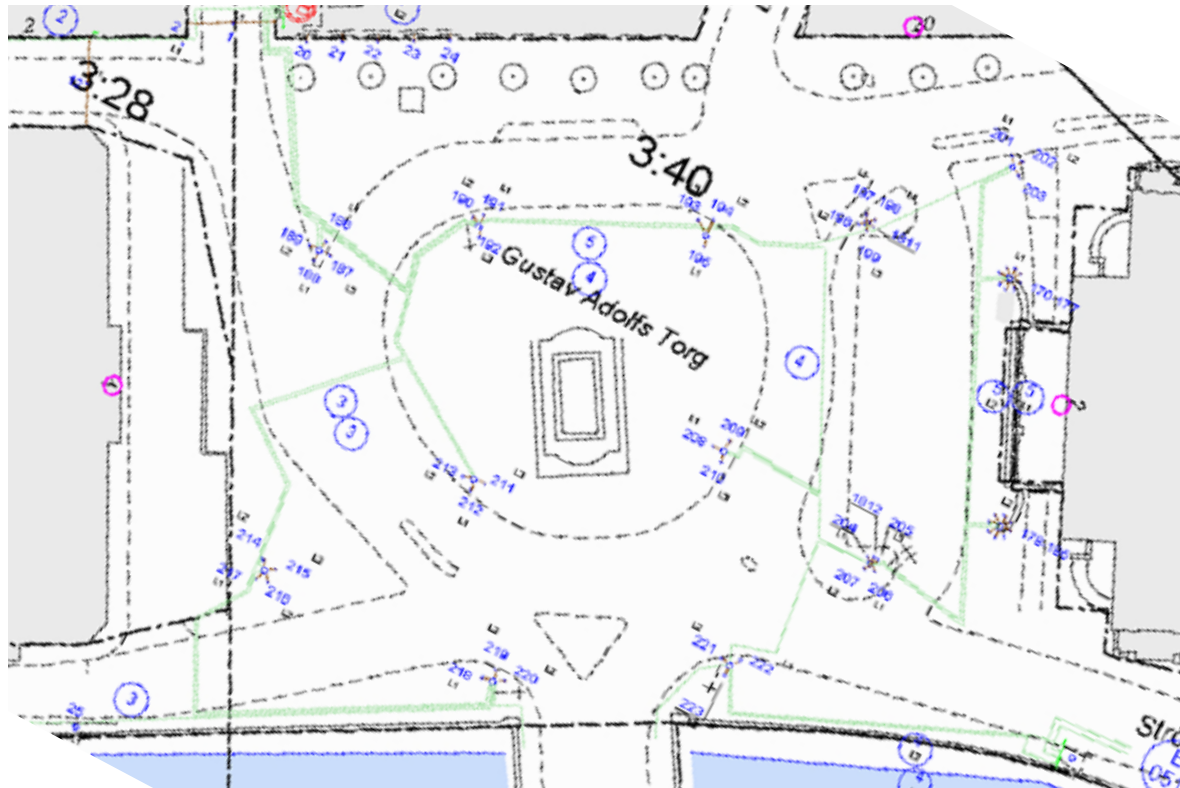


Bild 37 och bild 38. Armatur 314, från Thorn, som idag, år 2006, används vid Gustav Adolfs Torg.

Bild 36. Belysningsschema, karta med elektrisk kopplingsbild för stadens belysning. Denna karta över Gustav Adolfs Torg visar bland annat lyktstolparnas placering på torget och antalet armaturer. Varje montage, armatur och ljuspunkt, har ett unikt nummer. Nummer 208, 209 och 210 motsvarar belysningen på stolpen i förgrunden på bild 35, sid 33.

Illuminationer och fasadbelysningar

Gustav Adolfs Torg utgör en medelpunkt i Stockholm och har därmed varit en given plats för officiella evenemang.

Vid föreningsfesten i december 1864, då 50-årsminnet av Norges förening med Sverige firades, var Gustav Adolfs Torg en central plats för högtidligheterna. I Arvfurstens palats, nuvarande UD, var då samtliga fönster i fasaden mot torget illuminerade, troligen med lågor från stearinljus, gas eller fotogenlampor. Även själva fasaden var illuminerad och högst upp på byggnaden flammade illuminationen likt två tända bål. Torget var också upplyst, med ett arrangemang som likt en krans kringgårdade statyn med Gustav II Adolf.



Bild 39. Illuminationer vid Gustav Adolfs Torg i samband med föreningsfesten 1864. Detalj av illustration i Ny Illustrerad Tidning den 10 december 1864. Bilden i sin helhet återges på s. 19.

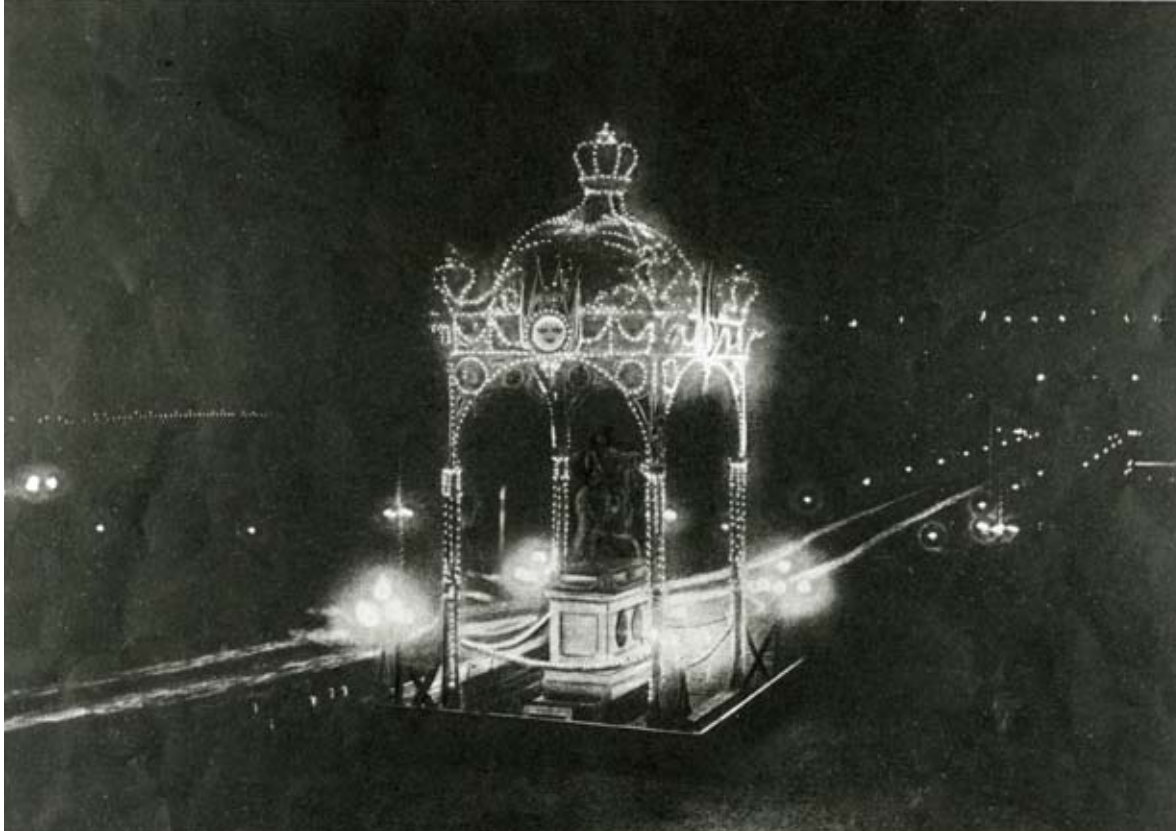


Bild 40. och bild 41. Dagbild och kvällsbild den 9 december 1894 av det »äretempel« som rests över statyn på Gustav Adolfs Torg.

Precis trettio år senare, till 300-årsdagen av Gustav II Adolfs födelse den 9 december 1894, bildade 2600 glödlampor, från AEG, ett lysande »äretempel« över Gustav Adolfsstatyn.¹⁵ Byggnaden, som på dagsljusbilden från 1894 syns i bakgrunden, är en på platsen för Operan tillfälligt uppförd kuliss föreställande det gamla Stockholms slott, Tre kronor, som förstördes 1697 av brand.

Bilden på nästa sida illustrerar ett helt nytt skede i Stockholms belysningshistoria. Det är 1950-tal och en upplyst stad har blivit normalitet.

Under 1900-talet blev ljuset alltmer närvarande i de mörka timmarnas Stockholm. Och ju mer av stadens ljus, desto blekare framstod illuminationer. Under 1900-talet blev den som

Bild 42 (nästa sida). Skandinaviska banken vid Gustav Adolfs Torg. Fasadbelysning 1953 vid Stockholms 700-årsjubileum. Illustration i *Tidskriften Ljuskultur*, 1953.



GUSTAV ADOLFS TORG



Bild 43. Operan vid Gustav Adolfs Torg fasadbelyst 1953 vid Stockholms 700-årsjubileum.
Illustration i *Tidskriften Ljuskultur* 1953.

använde belysning för att celebrera eller av andra skäl ville väcka uppmärksamhet tvungen att åstadkomma mer än mängder av tända lampor som bildade mer eller mindre fascinerande mönster. Från slutet av 1920-talet blev i stället tillfälligt eller permanent installerade fasadbelysningar ett nytt inslag i stadsbilden, om än fram till 1990-talet bara i sparsam omfattning.¹⁶

Ett tidigt exempel på fasadbelysningar vid Gustav Adolfs Torg är den fasadbelysning på terrassvåningen till Skandinaviska banken som tändes 1936. En mer omfattande fasadbelysning av banken lyste i samband med Stockholms 700-årsjubileum 1953. Under jubileet var också Operan fasadbelyst.

STRÖMPARTERREN

Strömparterren anlades som promenadplats 1832 med planteringar och efterhand en rad musikpaviljonger, caféer och andra etablissemang som avlöste varandra. Under flera decennier förblev platsen ett omsjunget och livligt frekventerat tillhåll för många stockholmare, allt från vivörer till flanörer av olika slag.

Musik, dryck, samtal och möten hörde Strömparterren till men denna »Bacchi halvö«, som den kallades en gång på 1870-talet, återgick i början av 1900-talet till ett lugn som blivit bestående. När musikpaviljongen rivits 1909 dröjde det inte länge innan Strömparterren levde mer i minnet än utgjorde någon självklar anhalt för promenerande stockholmare.

Belysningen på Strömparterren tycks ha utformats med hänsyn till det nöjesliv som ägde rum på platsen. Men det går inte att med någon större precision och utifrån bevarade källor följa hur belysningen använts på Strömparterren. Det står ändå klart att när gasbelysning infördes på Norrbro 1854 så drogs gasledningarna också ner till Strömparterren.

Den kanal som delade Strömparterren på mitten täcktes över 1870 och fylldes igen 1895. På

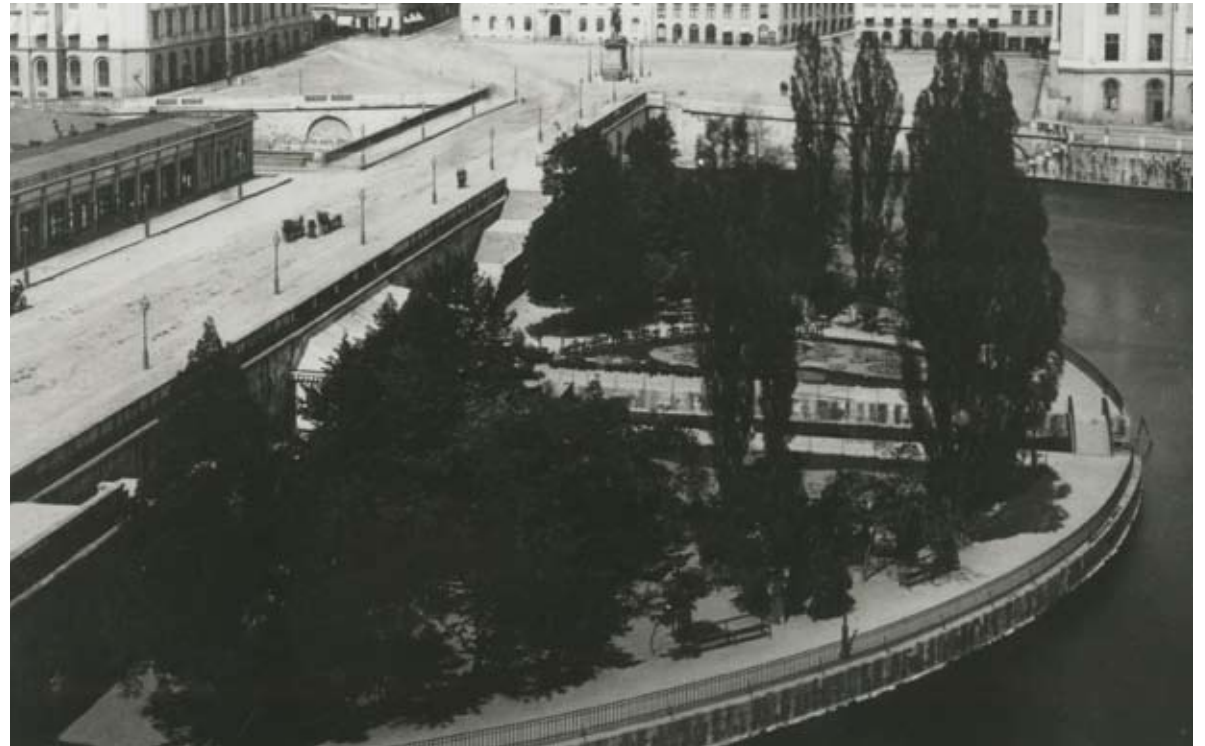


Bild 44. Strömparterren. Foto från 1860-talet, detalj.



dess plats syns i flera fotografier från 1890-talets slut eller 1900-talets första år ett antal olika armaturer och stolpar. Utmed kajkantens halvrundel bär omkring 3 meter höga stolpar upp vardera tre parallellt placerade lyktor. Fyra stolpar och armaturer av samma slag flankerar den långsmala utomhusserveringen mellan kajkantens musikpaviljong och schweizeriet invid muren mot Norrbro. Centralt placerad mellan dessa reser sig en högre lyktstolpe, cirka 4 meter, med (troligen) tio hängande, druvformade glasglober. All denna belysning är rimligen gasljus.

Andra slags stolpar, fyra till antalet, försedda med gaslyktor med gruppbrännare, står i utserveringens fyra hörn.

Belysningsanläggningen kompletteras med ett längs kajkanten och bakom musikpaviljongens fond placerat dekorativt galler. På detta galler, eller staket, fanns det åtminstone tidvis glödlampor som placerades ut likt girlander. I vilken mån glödlampor före 1910-talet använts för annan belysning är osäkert.

Helhetsintrycket av belysningen på Strömparterren bör ha varit anslående för besökarna i slutet av 1800-talet. I sina memoarer har stockholmaren Cyrus Wallén, uppvuxen under enkla arbetarförhållanden, berättat hur han i sällskap med sin mor och syskon en kväll beger sig dit. Författaren, född 1885, berättar:

»Det hade mörknat när vi nådde dit. Horn-

musiken spelade för fullt och tusentals små kulörta glaslyktor bjöd ett fantastiskt skådespel – gula, gröna, blå och röda lampor. Vi stod som förlamade och bara såg. Det var ett sagolikt feeri. Folk ... stod och hängde över barriären längs hela bron. Luften var ljum, månen glittrade i Strömmens vatten, ... och en doft av punsch och cigar-rök steg upp från de festande sällskapen kring borden där nere«.



S
T
R
Ö
M
P
A
R
T
E
R
R
E
N

Bild 45–47. Strömparterren. Foton från Strömparterren omkring år 1900. Vinterbilden fotograferad mot Norrbro, för de två andra bilderna har fotografen ställt sig uppe på Norrbro.

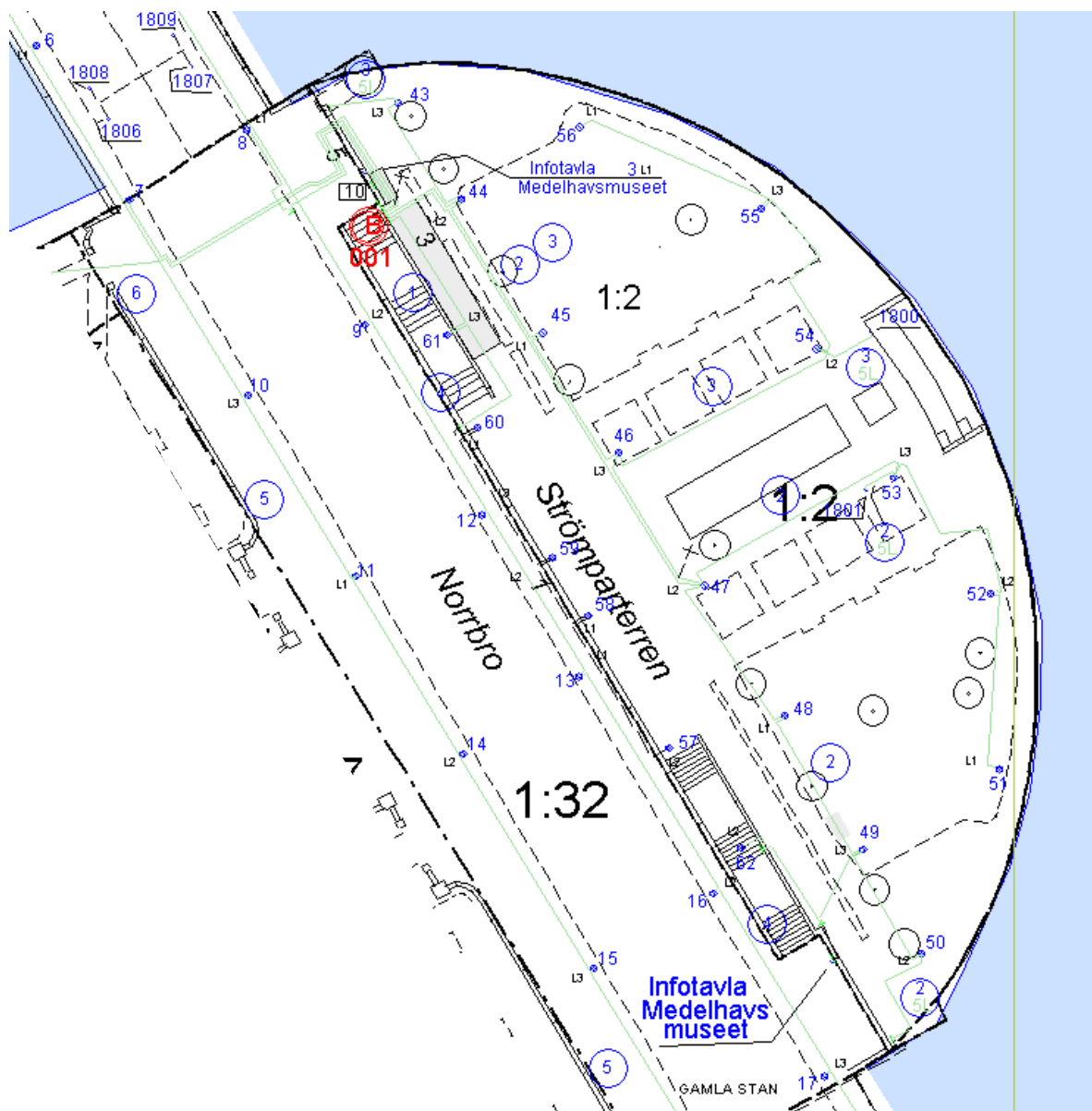


Bild 48. Belysningschema över Strömparterren som visar placeringen av belysningen, på lyktstolpe eller konsolarm, nr. 43–62.

Någon gång under 1920- eller 1930-talet, kanske samtidigt som glödlampor blev gatubelysning uppe på Norrbro, elektrifierades gatubelysningen nere på Strömparterren. Då var epoken med ett rikt folkliv redan över, men parken fanns kvar och där fanns redan 1926 Carl Milles skulptur Solsångaren på plats.

Solsångaren är idag effektbelyst med högtrycksnatrium från två Philips strålkastare Decoflood med ljuskällan White SON 50W, placerade på 3 meter höga stolpar.¹⁷

Längs kajkanten står idag Stockholmslyktor utplacerade, även de med högtrycksnatrium.

Strömparterren, illuminationer

Till skillnad från Norrbro och Gustav Adolfs Torg var Strömparterren en plats där illuminationens effekter utgjorde en naturlig belysning, visserligen föränderlig men alltid med stämningsskapandet som syfte. Idag lyser dessa ljuseffekter med sin frånvaro på Strömparterren.

Ifall Strömparterren upprustas och återfår sin forna glamour kan man konstatera att de ungefär tio senaste årens belysningstekniska utveckling skapat helt nya möjligheter att arrangera belysningen, antingen som lågmälda eller intensiva men framför allt mycket flexibla illuminationer, därtill unikt installerade just för Strömparterren.

Noter

- ¹ Josephson 1922, s. 92–93.
- ² OBS att i augusti 2006 är åtminstone två av lyktstolparna på Norrbro utbytta och ersatta med en helt annan modell, en i botten och toppen avkapad stolpe ALG 316. Samtliga stolpar är dessutom målade i två olika nyanser av brunt, där brottet i kulör gjorts ungefär 3 meter från gatunivån.
- ³ Uppgifter om var dessa lyktstolpar och lyktor tillverkats saknas i Trafikkontorets arkiv.
- ⁴ Ärendet om Norrbros nya belysning behandlades i Gatunämnden den 17 januari 1928, se § 11. Se även Byggmästaren 1928, s. 7. Rådet till skydd för Stockholms skönhet beslöt tillstyrka förslaget vid sitt sammanträde den 13 januari 1928, se § 5.
- ⁵ Hakon Ahlberg, »Yttrande över förslag till ordnande av gatubelysning m.m. å Norrbro«, daterat den 30 november 1927. Bilaga till protokoll, Rådet till skydd för Stockholms skönhet, sammanträde 2 december 1927.
- ⁶ Almqvist i Byggmästaren 1924, artikeln Gatubelysningsarmatur.
- ⁷ Sjöström 2002, s. 573.
- ⁸ Rudberg 1999, s. 174.
- ⁹ Kurt von Schmalensees arkiv finns i Norrköpings stadsarkiv, men där ingår av allt att döma inte något om Norrbro, med undantag för en kopia av ritningen »Lykta till 1928 års Norrbrostolpe«. Ritningen återfinns också i Trafikkontorets arkiv i Stockholm, se bild 18 i denna skrift. Noggranna efterforskningar i Stockholms stadsarkiv kan ge mer detaljerade kunskaper om Norrbrostolpen.
- ¹⁰ Några ritningar har inte hittats i Trafikkontorets arkiv.
- ¹¹ Carlsson 1912, s. 46.
- ¹² Ljuskultur 1940, s. xc.
- ¹³ Ritningarna till dessa har inte kunnat återfinnas. En ritning av Gustaf de Frumerie benämnd »Belysningsmast på Gust Adolfs torg« (F-29) är daterad den 9 april 1920 men visar inte den stolpe och de armaturer som fanns på Gustav Adolfs Torg från och med 1920-talet.
- ¹⁴ Stolpe 182, arm 227 och armatur 314, enligt www.gfkweb.gfk.stockholm.se/GronaBoken.
- ¹⁵ Malmström 1942, s. 32f.
- ¹⁶ Om fasadbelysningens historia i Stockholm, se Jan Garnerts artikel Staden och ljuset i Stockholmsljus, som publiceras under 2006 och troligen även digitalt på Stockholms stads hemsida.
- ¹⁷ Less is more. Ljussättningen av Norrbro och Strömparterren. [Folder utgiven av bl.a. Gatu- och fastighetskontoret, 1999.]

Arkiv

Stockholms stad, Trafikkontoret:
Gröna boken
Ljuskällan
Ritningar.
Rådet till skydd för Stockholms skönhet:
Protokoll och handlingar.
Stockholms stadsmuseum:
Fotografier
Konstsamlingen.
Stockholms stadsarkiv:
Gatunämndens protokoll.
Spårvägmuseet:
Fotografier.

Litteratur

Almqvist, Osvald. Gatubelysningsarmatur. i: *Byggmästaren. Tidskrift för arkitektur och byggnadsteknik*, h. 5, 1924.
Brunnström, Lisa. *Det svenska folkhemsbygget. Om Kooperativa Förbundets arkitektkontor*. Stockholm: Arkitektur Förlag, 2004.
Byggmästaren. Tidskrift för arkitektur och byggnadsteknik.
Carlsson, Beyron. *Hela Stockholm*. Stockholm: Bonniers, 1912.
Garnert, Jan. *Anden i lampan. Etnologiska perspektiv på ljus och mörker*. Stockholm: Carlssons, 1993.

Garnert, Jan. *Stockholmsnatt*. Stockholm: Stockholms stadsmuseum, 1998.

Garnert, Jan. Staden och ljuset. i: *Stockholmsljus. Program för belysning i det offentliga rummet*. Stockholm: Stockholms stad, under utgivning.

Josephson, Ragnar. Stockholms slott. En stilstudie. i: *Samfundet S:t Eriks årsbok*, 1922.

[Lundkvist, Klas]. *Gustav Adolfs Torg. En central plats i stadens historia*. Stockholm: Gatu- och fastighetskontoret och Stockholms stadsmuseum, 2004.

Malmström, Birgit. *Stockholms Elektricitetsverk 1892–1942. Några drag ur verkets utveckling*. Stockholm, 1942.

Rasch, Mårten. *Stockholmiana, 1-5*. Stockholm: Bokvännerna, 1972.

Rudberg, Eva. *Stockholmsutställningen 1930. Modernismens genombrott i svensk arkitektur*. Stockholm: Stockholmia förlag, 1999.

Stockholms belysning. Stockholm, 1903.

Sjöström, John. *Schmalensee, Artur von. i: Svenskt biografiskt lexikon*, band 31, 2002.

Stockholms belysning. Utgifven med anledning af Gasverkets femtioåriga tillvaro [...]. Andra upplagan. Stockholm, 1903.

Stockholmsutställningen 1930. Officiell huvudkatalog. Stockholm: »Utställningsförlaget«, 1930.

Söderberg, Rolf. *Stockholmsgryning. En fotografisk vandring på Karl XV:s tid*. Stockholm: Liber, 1986.

Tidskriften Ljuskultur.

Wallén, Cyrus. *En Södergrabb växer upp*. Stockholm: Nordiska museet, 1972.

Nekrologer över Kurt von Schmalensee i *Dagens Nyheter* 15 juli och i *Svenska Dagbladet* 16 juli 1972.

Bildkällor

Stockholms stadsmuseum: Bild nr 1, 2, 4, 5, 10, 13, 21, 22, 23, 24, 25, 26, 29, 30, 34, 40, 41, 44, 45, 46, 47.
Trafikkontoret: Bild nr 11, 12, 17, 18, 27, 28, 36, 37, 38, 48.
Spårvägmuseet: Bild nr 6, 7, 8, 9, 14, 15, 31, 32, 33.
Jan Garner: Bild nr 16, 19, 35.

Tack till

Samlingsavdelningen, Stockholms stadsmuseum.
Per Gradin och Henrik Gidlund, Trafikkontoret.
Carl Axel Petersson, Spårvägmuseet.
Martin Rörby, Rådet till skydd för Stockholms skönhet.
Mats Tallberg, Stockholms stadsarkiv.
Helena Friman, Stockholmsutbildningen.
Gert Ekström, Tekniska muséet.
Kjell Karlsson, Kulturhistoriska avdelningen, Skansen.
Kersti Hagblom, Norrköpings stadsarkiv.
Lisa Brunnström, Göteborg.